

Coeficiente de relaciones de intercambio de los mercados ganaderos

INFORME CORRESPONDIENTE A ENERO 2024

En ENERO/24 el valor del Novillo Tipo revierte su tendencia a la baja. Respecto de la estimación a diciembre se incrementó 3,6%. El valor del Novillo Gordo, informado por INAC, aumentó 7,2% respecto del mes anterior. En consecuencia, el valor agregado industrial (NT - NG) se redujo en 5,39% de un mes para el siguiente.

Valor del kg de ternero de reposición (informado por ACG) se incrementó 2,83% en relación al valor informado en diciembre.

INDICADOR DE MERCADO

El indicador de mercado del novillo gordo se recuperó respecto del mes anterior, ubicándose 5,8 puntos por debajo de la relación de equilibrio de mercado según la serie histórica analizada. Persiste en la situación desfavorable al productor.

El indicador de mercado para la reposición revierte su tendencia al alza, no obstante, se mantiene por encima de la línea de equilibrio - favorable al criador -, ubicándose 1,8 puntos por sobre la misma.

En enero de 2024 se mantuvo la mayor participación de la invernada en el valor del producto final de la cadena, si bien desciende del 50% al 47% respecto del año anterior. A su vez la industria aumentó su participación del 24% al 26%, también lo hizo la cría aumentando del 26% al 27%
--

Ver informe completo a continuación

Coefficiente de relaciones de intercambio de los mercados ganaderos
Informe a ENERO de 2024

I - INFORME

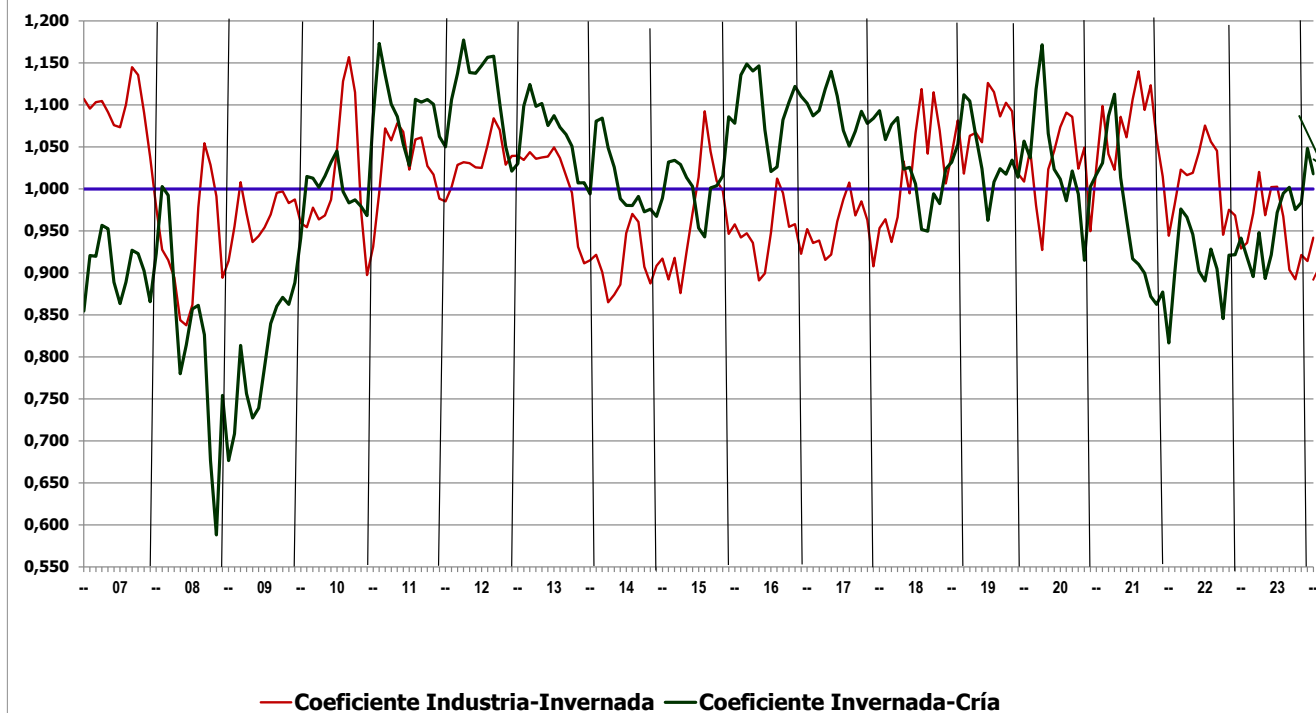
(Ver fundamentación conceptual del análisis en el punto II. Anexo)

Coefficientes de los últimos 12 meses:

Cuadro 2.

	Feb-23	Mar-23	Abr-23	May-23	Jun-23	Jul-23	Ago-23	set-23	Oct-23	Nov-23	Dic-23	Ene-24	Prom. 12 meses
Coeficiente novillo gordo	0,936	0,971	1,020	0,969	1,002	1,003	0,967	0,904	0,892	0,921	0,914	0,942	0,95
Coef. Ternero reposición	0,918	0,896	0,948	0,893	0,922	0,972	0,995	1,002	0,975	0,984	1,048	1,018	0,96

Gráfico 1 - Coeficiente de relaciones de intercambio en el Mercado Ganadero
datos a Enero/2024 - considerando correcciones NT a partir de enero/2022



Análisis: En el mes de ENERO de 2024 el Novillo Tipo (U\$S 1.366/cabeza) aumentó 3,6% respecto del mes anterior. En el mismo periodo el valor del novillo gordo (INAC) incrementó 7,2%. De acuerdo a estos valores el coeficiente del novillo gordo en diciembre (rojo en el gráfico 1) aumentó 2,8 puntos ubicándose 5,8 puntos por debajo de la media de mercado. Situación aún desfavorable al invernador. Por su parte el coeficiente del mercado de reposición (verde en el gráfico 1) cae 3 puntos respecto a diciembre, ubicándose 1,8 puntos por encima de la media del mercado, persistiendo la situación favorable al criador.

G.A.F.

En la serie enero/2007 a enero/2024 el valor del novillo gordo cotizó en promedio el 77,4% del valor del novillo tipo. Esta relación se redujo al 75,8% en los últimos 12 meses.

En el mismo período el ternero de reposición de 160 kgs cotizó en promedio el 37 % del valor del novillo gordo vendido por el invernador a la industria. En los últimos 12 meses esta relación se redujo al 34,2%.

La relación de reposición (Kg flaco/kg gordo) promedio en los 205 meses analizados fue 1,12. En los últimos 12 meses se redujo a 1,04. Prácticamente igualando el valor de la reposición con el valor del gordo.

Efecto Intra Anual:

Resulta de interés analizar la variación intra-anual del coeficiente de mercados. Partiendo de la premisa de que la oferta y demanda no es la misma a lo largo del año, es de esperar que el coeficiente de mercado adopte también valores estacionales. En el cuadro 3 se presenta la variación del coeficiente de mercado por año (filas) y mes a mes (columna). Los valores del 2024 se presentan por separado para ser comparados con el promedio de los 17 años anteriores.

	ENE	FEB	MAR	ABR	MAY	JUN	JUL	AGO	SET	OCT	NOV	DIC	PROM. AÑO
2007	1,070	1,060	1,069	1,073	1,063	1,050	1,049	1,077	1,121	1,115	1,074	1,023	1,07
2008	0,965	0,920	0,912	0,897	0,850	0,846	0,873	0,992	1,069	1,042	0,997	0,890	0,94
2009	0,900	0,936	0,988	0,956	0,925	0,931	0,942	0,960	0,985	0,988	0,975	0,978	0,96
2010	0,952	0,950	0,975	0,963	0,969	0,989	1,049	1,130	1,162	1,123	0,984	0,909	1,01
2011	0,944	1,011	1,092	1,078	1,099	1,089	1,044	1,079	1,082	1,047	1,037	1,007	1,05
2012	1,003	1,020	1,048	1,050	1,047	1,041	1,041	1,069	1,103	1,090	1,048	1,057	1,05
2013	1,059	1,054	1,064	1,055	1,056	1,056	1,067	1,056	1,033	1,013	0,949	0,929	1,03
2014	0,932	0,939	0,918	0,882	0,891	0,903	0,967	0,991	0,982	0,929	0,908	0,928	0,93
2015	0,936	0,910	0,934	0,891	0,941	0,986	1,031	1,112	1,062	1,027	1,015	0,961	0,98
2016	0,973	0,955	0,960	0,946	0,903	0,900	0,948	1,012	0,995	0,955	0,958	0,923	0,95
2017	0,970	0,953	0,957	0,932	0,938	0,978	1,007	1,027	0,988	1,004	0,982	0,926	0,97
2018	0,967	0,980	0,953	0,982	1,051	1,013	1,083	1,137	1,060	1,128	1,085	1,022	1,04
2019	1,042	1,082	1,018	1,063	1,067	1,056	1,126	1,115	1,086	1,103	1,093	1,019	1,07
2020	1,009	1,047	0,980	0,927	1,023	1,045	1,074	1,091	1,086	1,024	1,049	0,950	1,03
2021	1,027	1,099	1,041	1,023	1,086	1,061	1,106	1,140	1,094	1,123	1,059	1,015	1,07
2022	0,944	0,982	1,023	1,016	1,019	1,044	1,075	1,056	1,045	0,945	0,975	0,968	1,01
2023	0,929	0,936	0,971	1,020	0,969	1,002	1,003	0,967	0,904	0,892	0,921	0,914	0,95
Prom. 07 al 23	0,978	0,990	0,994	0,986	0,994	0,999	1,029	1,059	1,051	1,032	1,006	0,966	1,0
2024	0,942												

En el mes de enero de 2024 el coeficiente de relación de mercado (0,942) se ubicó 3,6 puntos por debajo del promedio de los 17 años anteriores (0,978).

Distribución del valor generado en la cadena:

Serie Histórica: En la formación del valor del novillo tipo, tomando la serie histórica a partir de enero de 2007 (205 meses analizados), la industria participó en el 23% de dicho valor, la invernada (recría y engorde) el 48% y la cría aportó el restante 29%. (Ver cuadro 4.)

Valores promedio serie histórica:	en %	en U\$S
Cría	29%	330
Invernada (incluye recría)	48%	556
Industria	23%	259
Novillo Tipo	100,0%	1.145

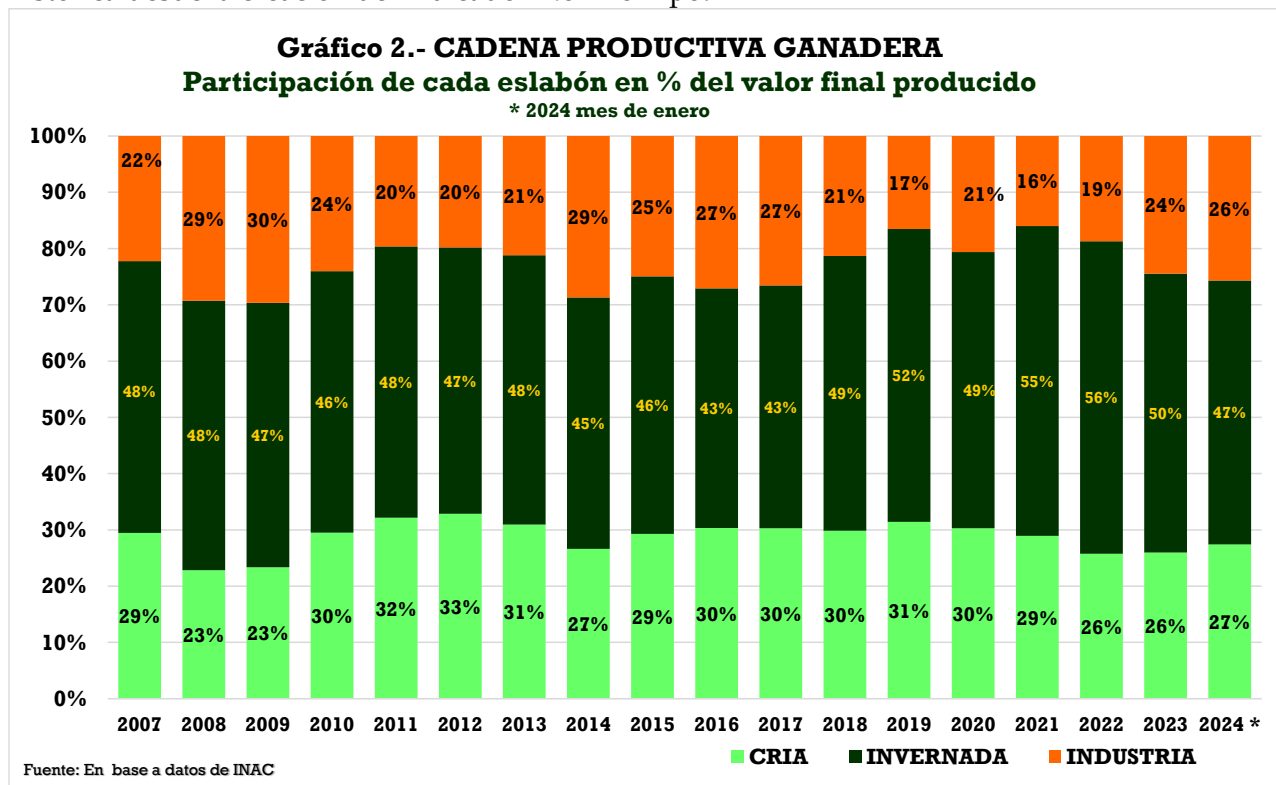
Último año móvil: En el promedio de los últimos 12 meses la industria incrementó 1,5 puntos su participación en el valor final del producto. La cría por su parte resignó 2,9 puntos, en consecuencia, la invernada aumentó 1,4 puntos su participación en el valor final del producto. (Ver cuadro 5)

Cuadro 5. Últimos 12 meses, participación de cada eslabón de la cadena en el valor generado:		
Valores promedio ultimos 12 meses:	en %	en U\$\$
Cría	26,1%	378
Invernada (incluye recria)	49,4%	720
Industria	24,5%	354
Novillo Tipo	100,0%	1.452

En valor absoluto, en los últimos 12 meses el Novillo Tipo promedio (U\$\$ 1.452) fue 27% mayor al promedio de toda la serie histórica analizada. Este mayor valor absoluto se redistribuye en forma diferencial respecto de sus medias históricas entre los eslabones de la cadena. La cría aumentó en 14,5% el valor del producto ternero respecto de la media histórica (U\$\$ 378), la invernada aumentó +29,6% el valor del novillo gordo (U\$\$ 720), finalmente la industria incrementó +36,5% el valor agregado industrial (U\$\$ 354). (Ver cuadro 5)

En el promedio de los últimos 12 meses, la cuota parte de participación en el novillo tipo (valor de la res una vez industrializada) fue del 26,1% para la cría; 49,4% para la invernada y 24,5% para la industria.

Gráfico 2: Evolución anual de la participación en el total del valor generado en la cadena para la serie histórica desde la creación del indicador Novillo Tipo.



G.A.F.

En enero 2024 se mantuvo la mayor participación de la invernada en el valor del producto final de la cadena, si bien cae del 50% al 47%. A su vez aumentó la cuota parte de participación de la industria del 24% al 26% y también lo hizo la cría del 26% al 27% del valor final de la cadena.

II - ANEXO

FUNDAMENTACION del ANALISIS

Este trabajo tiene por objetivo analizar las relaciones de precios en el mercado de haciendas, tanto en la relación producción industria como el mercado intra ganadero de reposición. También la participación en el valor generado por la cadena cría - invernada - industria. A los efectos de comparar las relaciones de precios a lo largo de la serie analizada se propone la creación de un coeficiente de relaciones de mercado para su interpretación objetiva. El producto final de la cadena productiva ganadera es la res industrializada, cuyo valor más objetivo es informado por INAC bajo la denominación Novillo Tipo (datos generados a partir de enero de 2007 hasta la fecha). A partir de dicho dato se establecen las relaciones de intercambio en la mencionada cadena.

Se parte de la premisa que el productor es tomador de precio. Así es que el Novillo Tipo es la variable determinante del valor del novillo vendido por el productor, esta última la variable dependiente. A su vez, considerando que el productor criador es tomador de precio, el valor del novillo gordo es el determinante del valor de la reposición identificado en el ternero pronto para ingresar a recría e invernada (en este caso la variable dependiente).

Para afirmar que una variable es determinante de otra es necesario demostrar previamente, por un sencillo método estadístico, en qué medida la variable independiente se correlaciona con la variable dependiente. Dicho de otra manera, el cálculo de correlación entre dos variables indica en qué medida una de ellas varía sistemáticamente en el mismo sentido que la otra. Las variables determinantes son, en cada caso, el Novillo Tipo respecto del Novillo Gordo, y este último respecto del valor del ternero reposición.

Una vez estimada la medida de correlación y siempre que esta sea significativa, es posible formular matemáticamente la ecuación que permite calcular el valor de la variable dependiente a partir de un valor dado de la variable independiente. Para una mejor comprensión, dado un valor de novillo tipo informado por INAC estimar el valor que las relaciones históricas de mercado determinan para el novillo gordo. En el caso de la reposición, dado un valor del novillo gordo estimar el valor que las relaciones históricas de mercado determinan para la reposición. Estas estimaciones son ciertas si previamente aceptamos que en el largo plazo el mercado no tiene distorsiones, esto último demostrable a partir de una correlación alta entre las variables ya mencionadas.

La construcción del coeficiente de relaciones de mercado surge de comparar los valores efectivamente pagados en el mercado con aquel estimado a partir de la ecuación que interpreta matemáticamente las relaciones de intercambio en toda la serie analizada. Cuando el coeficiente de mercado es igual a 1 el valor efectivamente pagado al productor se corresponde con el valor estimado a partir de las relaciones históricas del mercado (para cada caso, mercado con destino a industria e intra ganadero o de reposición). Cuando el coeficiente es superior a 1 indica que el mercado está pagando por encima de lo estimado en función de las relaciones históricas, relación favorable al vendedor. Cuando está por debajo de 1 indica lo contrario, el valor real es menor al que surge de las relaciones históricas, relación favorable al comprador. Es necesario advertir al lector que el coeficiente debe ser tomado con las limitaciones del análisis, no adjudicándole otro valor que una mera referencia a las relaciones históricas en el vínculo industria - producción o bien invernador - criador. La casuística que influye en las relaciones de intercambio (falta o exceso de pasto, mercados externos más o menos demandantes, etc.) se diluye en la serie histórica y solo puede servir de argumento para comprender situaciones puntuales en la evolución del coeficiente a lo largo de la serie analizada.

IMPORTANTE: Las relaciones históricas son dinámicas siendo que se alimentan con nuevos datos mes a mes, por lo tanto la ecuación que las define no es estática sino que varía cada mes toda vez que va incorporando nuevas relaciones de precios. Esta dinámica es válida en la medida que se mantenga una correlación alta entre las variables en toda la serie analizada.

Advertencia I: El análisis presentado solo es válido a partir de la serie histórica de las relaciones de precios en la cadena, no teniendo ninguna validez para realizar proyecciones de precios ni ejercicios de carácter futurista.

Advertencia II: La cuota de participación en el valor generado en la cadena no permite inferir rentabilidades o resultados económicos del negocio en cada eslabón. Si los procesos de producción son más o menos costosos, más o menos riesgosos, si se requiere más o menos capital invertido o si es más largo o más corto el proceso para producir cada uno de los productos intermedios no son temas de este análisis.

* Origen de los valores de mercado utilizados para el análisis:

Novillo Gordo fuente INAC en función de los embarques a frigorífico;

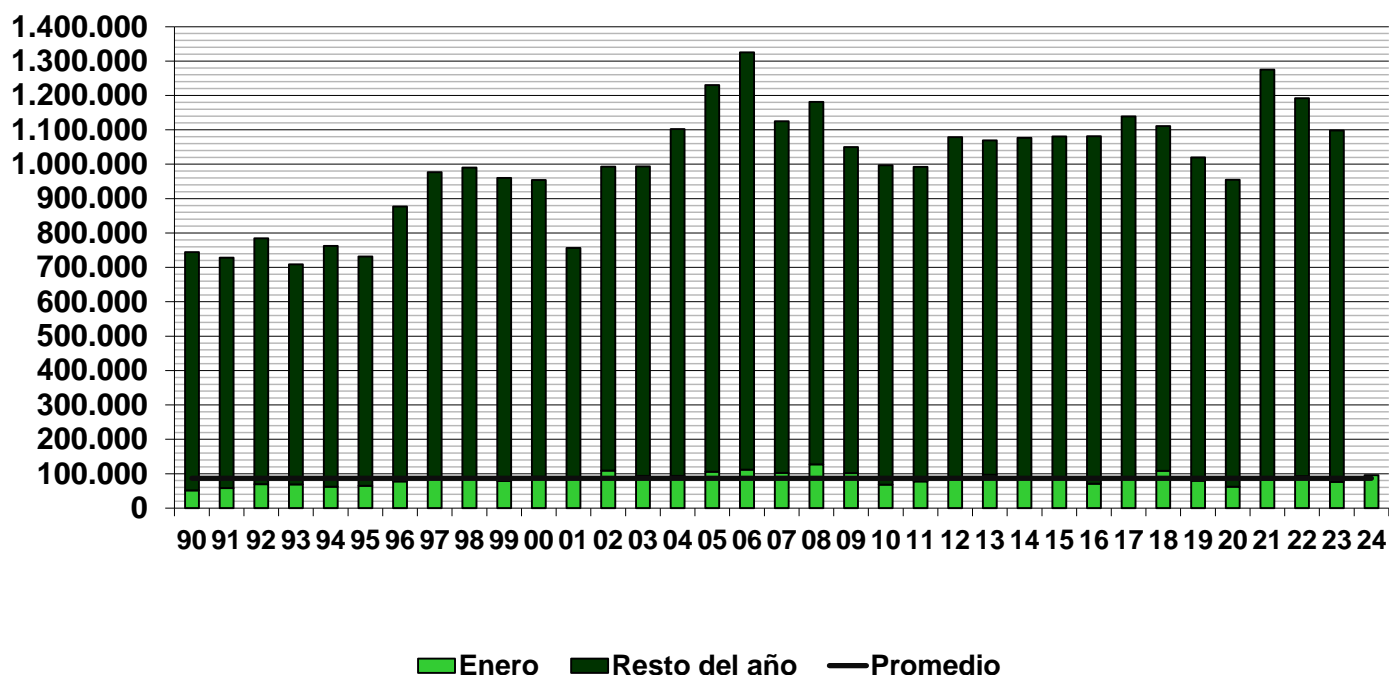
Valor Ternero reposición (141 - 180 kgs) fuente Asociación Consignatarios de Ganado.

Dado que el valor del novillo gordo informado por ACG es menor al aportado por INAC, la relación de reposición que surge de este análisis es menor a la que resulta de los datos de ACG.

III - INFORMACION DE REFERENCIA

FAENA DE NOVILLOS fuente INAC

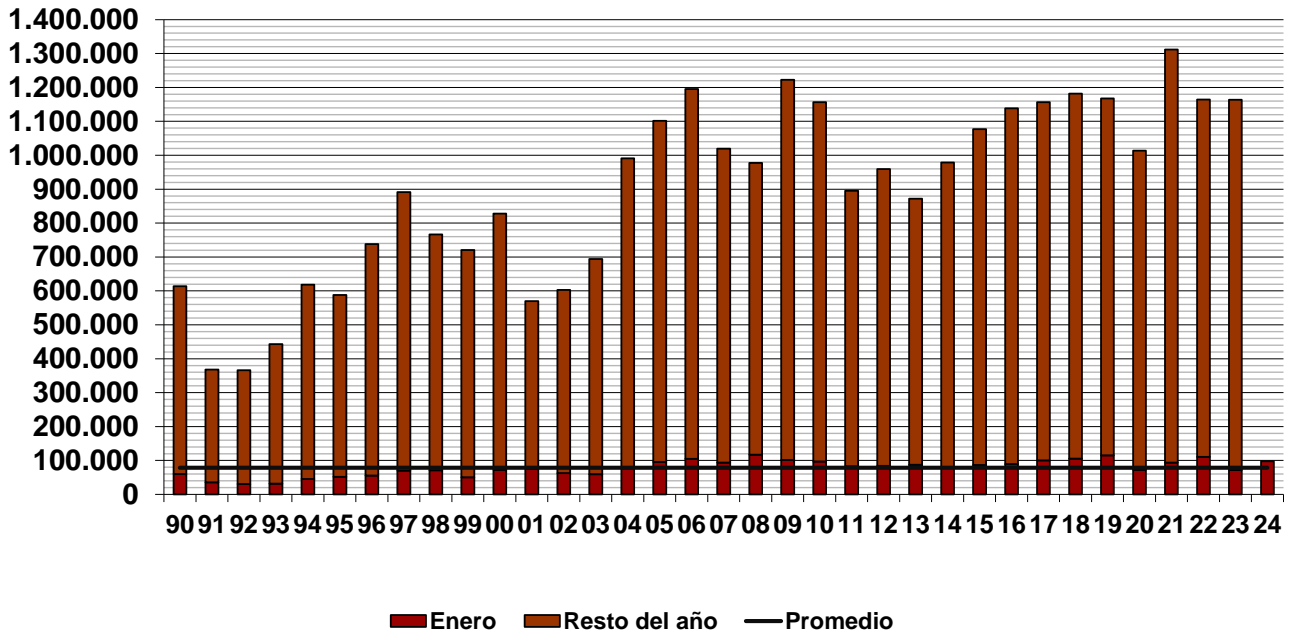
Cabezas:



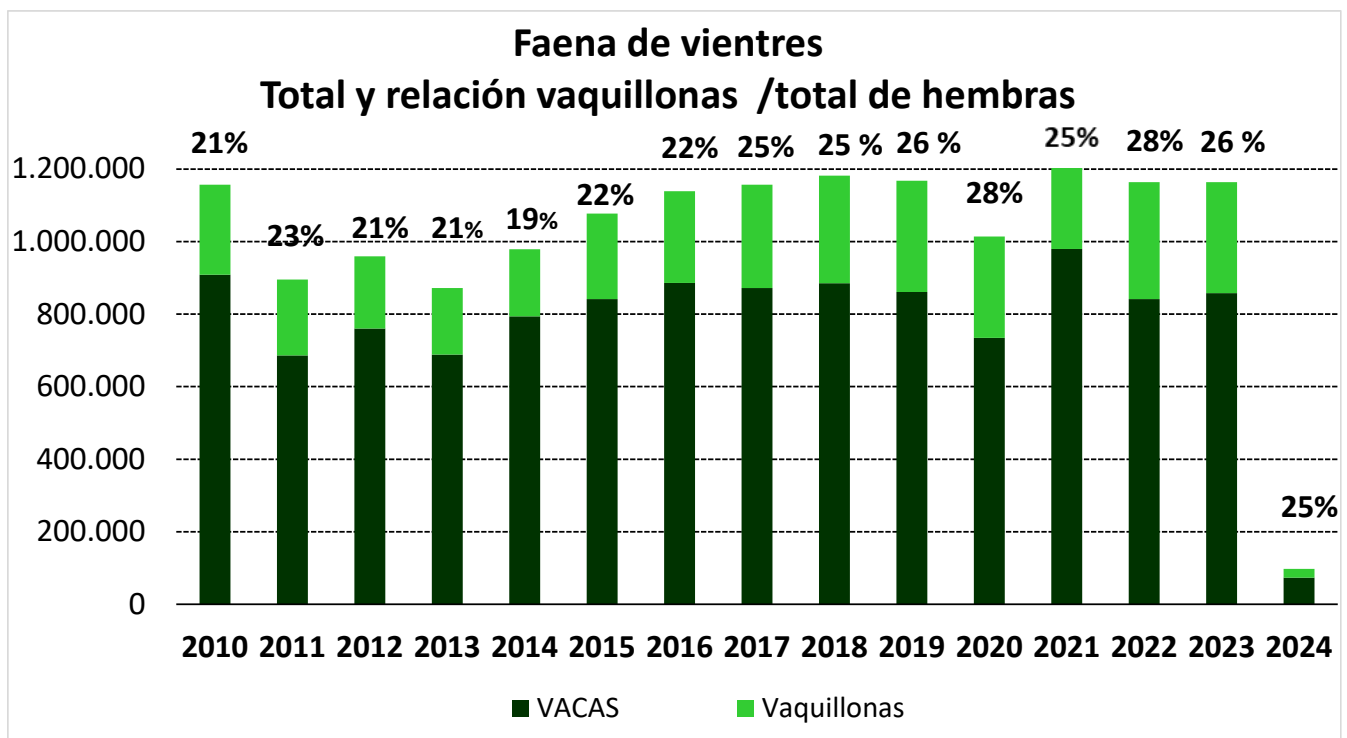
La faena de novillos en enero/2024 fue 2,3% superior al mes anterior, respecto del mismo mes del 2023 fue 18,3% inferior y respecto de enero del 2022 fue 6,9 % menor.

FAENA DE VACAS fuente INAC

Cabezas:

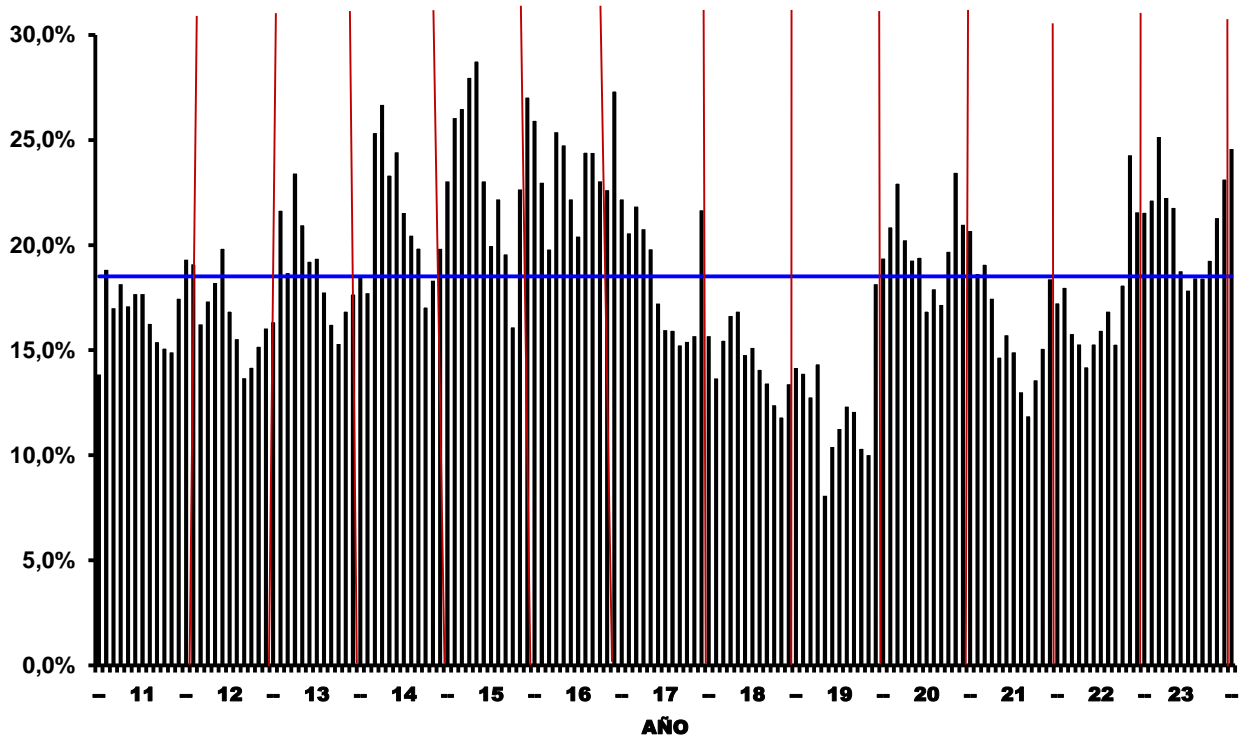


La faena de vacas y vaquillonas en enero de 2024 fue 11,5% inferior al mes anterior, respecto de enero del 2023 fue 35% inferior, y en comparación con enero del 2022 fue 23,6% menor.



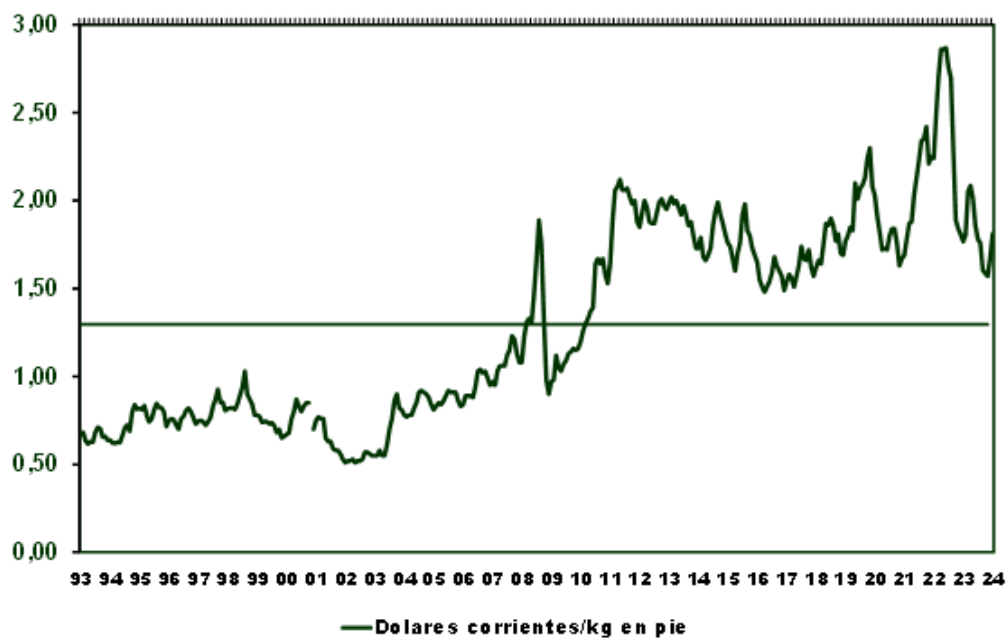
La faena de vaquillonas en enero/24 fue 25% del total de vientres faenados.

Relación Kg Novillo gordo/Vaca gorda Mayor valor del kg de novillo sobre vaca gorda

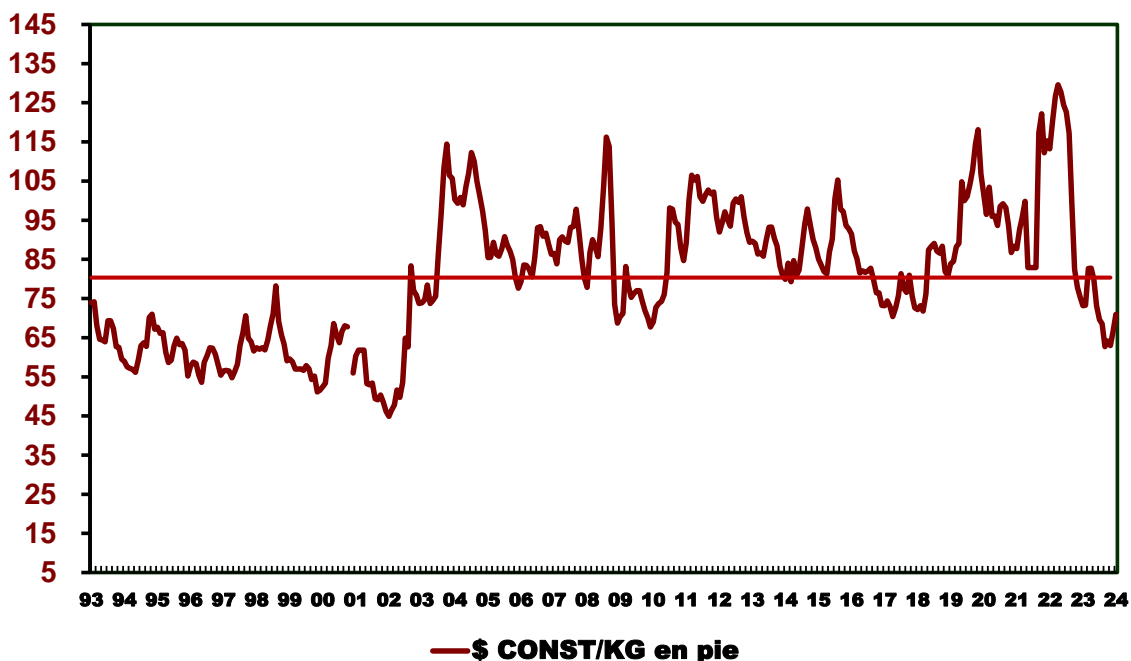


En enero/24 el novillo gordo incrementó por 3er mes consecutivo la diferencia en su valor respecto de la vaca gorda, cotizando 24,6% por encima. La media para esta relación en la serie analizada es 18,5% (2011 al 1/2024).

EVOLUCION DEL KILO DE NOVILLO GORDO (en pie) Dolares corrientes (último dato enero/24)

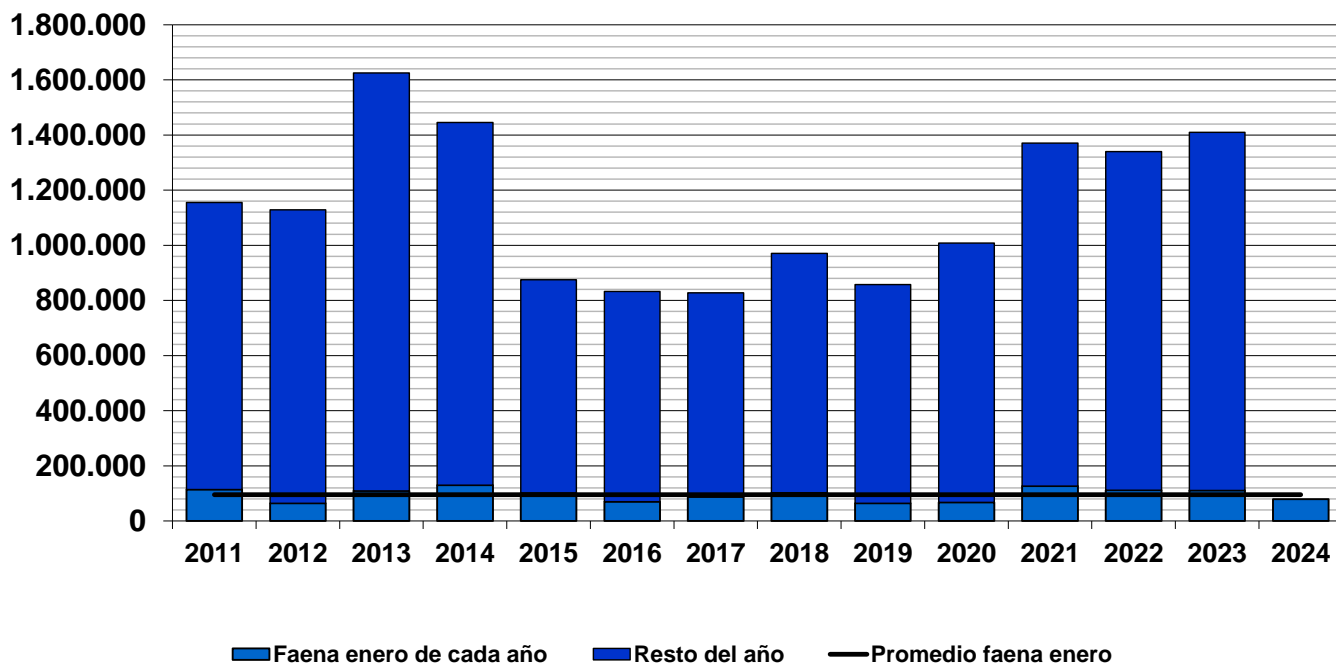


**EVOLUCION DEL KILO DE NOVILLO GORDO (en pie)
\$ constantes enero/24**



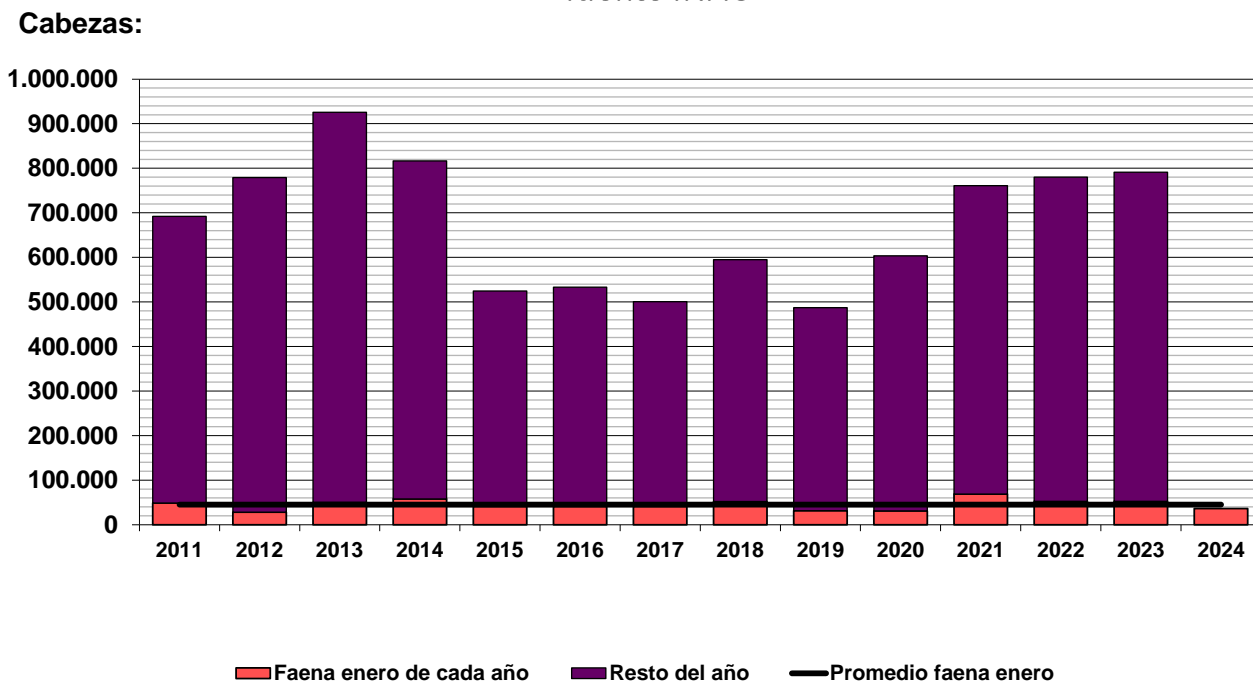
**FAENA TOTAL DE OVINOS
fuente INAC**

Cabezas:



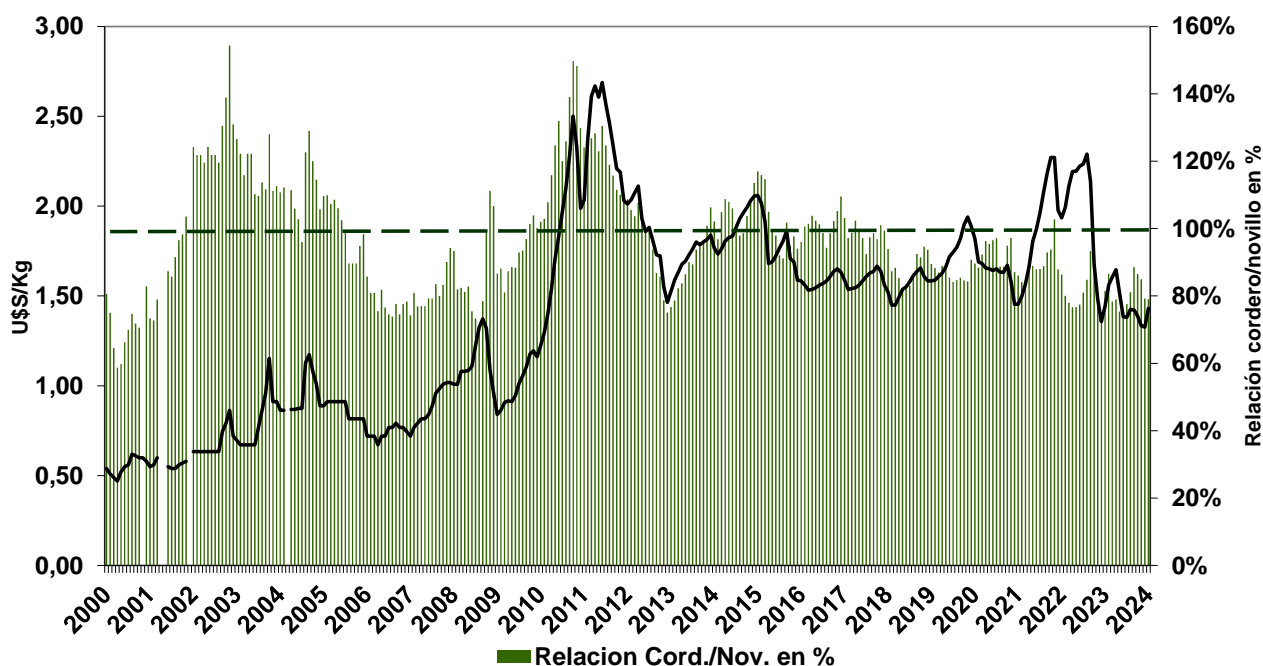
La faena total de ovinos en enero/24 fue 54,4% menor al mes anterior, en el comparativo con enero de años anteriores fue 29% inferior al 2023 y 37% inferior al 2022.

FAENA TOTAL DE CORDEROS fuente INAC



La faena de corderos en enero/24 fue 73,5% inferior a diciembre, en el comparativo con enero de años anteriores fue 31% inferior al 2023 y 47,5% inferior al 2022. .

Relación Cordero/Novillo gordo variación mensual - último dato enero/24



Con significativas variantes estacionales a lo largo del año, desde que se trata de un producto con mercado zafral, en enero el cordero gordo de 35 kgs se mantuvo en la relación de precios del mes anterior cotizando 79% del precio del novillo gordo.

Relacion de precio/kg entre Cordero gordo y Novillo gordo, expresada en porcentaje del primero respecto del segundo.													
	ENERO	FEBRERO	MARZO	ABRIL	MAYO	JUNIO	JULIO	AGOSTO	SETIEMBRE	OCTUBRE	NOVIEMBRE	DICIEMBRE	PROM/AÑO
2005	109,6%	109,9%	107,3%	108,6%	106,0%	102,5%	99,1%	89,7%	89,7%	89,7%	94,9%	98,3%	100,4%
2006	85,7%	80,9%	80,9%	75,5%	81,8%	76,6%	74,6%	73,8%	77,6%	74,6%	77,6%	78,3%	78,2%
2007	74,2%	80,8%	76,9%	77,0%	77,0%	79,2%	79,3%	83,5%	80,0%	83,3%	90,1%	94,2%	81,3%
2008	93,3%	82,0%	82,4%	81,2%	82,8%	75,4%	73,3%	70,1%	78,4%	99,2%	111,2%	106,7%	86,3%
2009	86,6%	88,2%	81,0%	87,3%	88,5%	88,4%	92,9%	93,5%	96,8%	101,4%	103,9%	100,1%	92,4%
2010	102,0%	102,9%	107,8%	115,8%	124,7%	131,9%	120,0%	125,9%	139,0%	149,7%	148,3%	129,9%	124,8%
2011	124,1%	125,7%	126,8%	128,3%	122,9%	130,5%	124,7%	119,0%	115,7%	111,5%	110,0%	108,0%	120,6%
2012	108,7%	105,5%	103,7%	107,8%	102,6%	99,3%	100,6%	93,8%	86,8%	85,7%	78,7%	75,1%	95,7%
2013	76,7%	78,7%	82,3%	83,8%	86,4%	90,0%	89,4%	93,8%	96,0%	95,7%	100,8%	106,3%	90,0%
2014	102,1%	96,8%	104,9%	108,7%	107,9%	106,0%	101,2%	97,9%	98,7%	103,8%	108,6%	113,5%	104,2%
2015	117,0%	115,9%	114,7%	105,0%	99,4%	97,9%	92,0%	91,2%	101,8%	94,9%	97,7%	94,0%	101,8%
2016	96,0%	100,6%	101,4%	103,8%	102,4%	101,3%	98,7%	94,3%	98,7%	102,3%	105,2%	109,5%	101,2%
2017	103,2%	97,2%	98,8%	102,4%	99,4%	97,2%	92,4%	97,4%	98,6%	96,8%	101,0%	99,4%	98,6%
2018	93,9%	87,3%	88,4%	85,3%	82,1%	83,4%	83,1%	86,7%	92,5%	91,5%	94,6%	93,7%	88,5%
2019	89,5%	88,3%	86,9%	88,9%	89,3%	85,5%	84,2%	84,7%	85,4%	84,6%	84,3%	90,7%	86,9%
2020	89,6%	88,5%	92,3%	96,3%	95,4%	96,6%	97,1%	88,7%	88,7%	94,9%	97,2%	87,1%	92,7%
2021	86,1%	84,1%	83,7%	88,3%	88,9%	87,9%	88,0%	88,8%	92,9%	93,8%	102,7%	87,9%	89,4%
2022	86,4%	80,0%	77,9%	76,7%	76,7%	77,4%	81,0%	84,8%	93,3%	88,6%	80,5%	75,1%	81,5%
2023	81,5%	86,5%	78,3%	79,0%	75,4%	74,5%	77,6%	81,1%	88,6%	86,5%	84,9%	79,2%	81,1%
2024	79%												
PROM/MES	94,3%	93,7%	93,5%	94,7%	94,2%	93,8%	92,1%	91,5%	94,7%	96,2%	98,5%	96,2%	

La relación de precio entre valor del cordero gordo y el del novillo gordo para la serie histórica analizada esta altamente influenciada por el efecto año, resultando aventurado establecer un vínculo entre la época del año y la relación de precios.